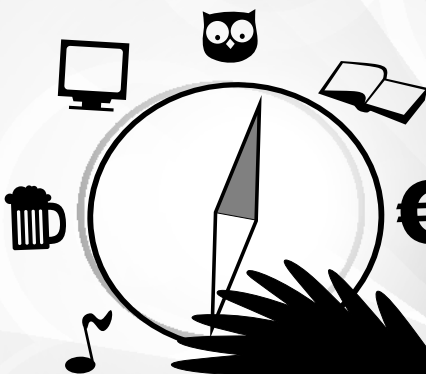


Masarykova univerzita Filozofická fakulta



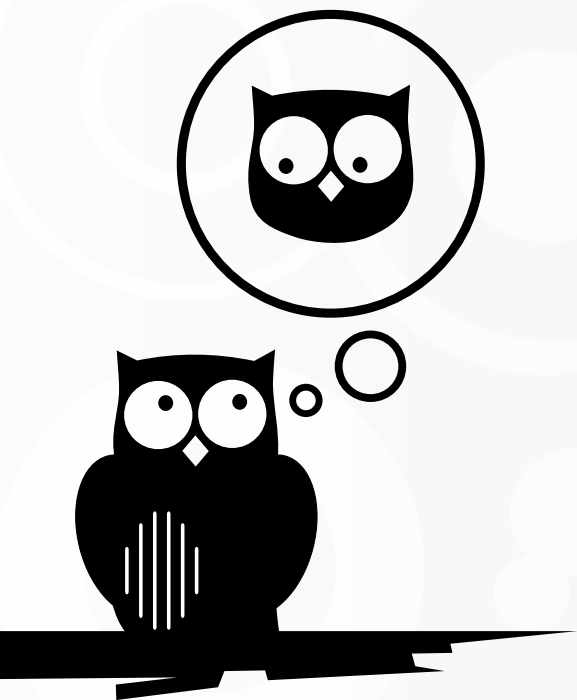
KOMPAS STUDENTA FF



2010/2011



Nadační fond
studentů FF MU



Ahoj, chtěli bychom vám trochu usnadnit orientaci v novém prostředí. Orientace je především o informacích. A protože informace si dnešní člověk navykl vystavovat na internetu, zaměříme se zároveň i na orientaci v (nejen) univerzitním kyberprostoru. Začneme nejdůležitějším...

MASARYKOVA UNIVERZITA

www.muni.cz



Tento web už jste jistě všichni několikrát navštívili. Jedná se o pomyslnou bránu do světa informací, které se různými způsoby pojí k univerzitě a studiu na ní. Určitě se na začátku vyplatí sednout si a tento web probrouzdat.

INFORMAČNÍ SYSTÉM

www.is.muni.cz



Informačnímu systému běžně říkáme *IS*, což skloňujeme podle vzoru hrad. *IS* je zásadním komunikačním kanálem mezi studenty, vyučujícími, studijním oddělením a veškerými osobami a institucemi v rámci univerzity. Každý člen akademické obce má vlastní *UČO* (univerzitní číslo osoby), pod kterým se do *ISu* přihlašuje a ze kterého je generována jeho univerzitní e-mailová adresa. Skrze *IS* probíhají operace jako je registrace předmětů, tvorba rozvrhu, přihlašování ke zkouškám, vkládání studijních materiálů, inzerce a tak dále. *IS* převzal i funkci někdejších indexů, takže se skrze *IS* dozvíte i to, jak jste dopadli u zkoušky. Univerzita za *IS* obdržela prestižní mezinárodní ocenění a poskytuje ho i jiným školám. Jen co u zápisu dostanete papírek s vaším číslem a heslem, přihlaste se a brouzdejte. Jedním z vašich prvních úkolů bude vytvořit si rozvrh podzimního semestru. Ať se vám povede :-)

UNIVERZITNÍ NOVINY

<http://info.muni.cz>

Před časem začal vycházet měsíčník o dění na půdě univerzity. V tištěné podobě ho najdete ve stojanech na fakultních vrátnicích, v elektronické podobě pak na výše uvedené adrese. Pokud máte čas, stojí za pročtení.

PORADENSKÉ CENTRUM

<http://www.rect.muni.cz/pcentrum>

Sídí v budově Lékařské fakulty, kterou najdete na Komenského náměstí poblíž "Červeného kostela". Studentům mimo jiného nabízí konzultace ve studijní, profesní, psychologické i právní oblasti. Jeho služby jsou bezplatné.

SPOLKY NA MU

<http://muni.cz/admission/student/clubs>

Nejen studiem živ je člověk. Na MU funguje nepřeborné množství studentských spolků nejrůznějšího zaměření. Chcete se zapojit? Divadla, zpěv, debaty, kontakty se zahraničními studenty, rádio, sport... Určitě si vyberete!

FILOZOFICKÁ FAKULTA
www.phil.muni.cz



I tyto stránky jsou vám jistě známé. Najdete zde odkazy na jednotlivé katedry, ústavy a ostatní zařízení. Naleznete zde informace ze studijního oddělení, různé studijní řády, kterými se na začátku musíte prokousat, všelijaké rozcestníky a kontaktovníky, jakým je například tento:

<http://www.phil.muni.cz/wff/home/lide>

Informace o fakultě však naleznete i na celouniverzitním webu:

www.muni.cz/phil

Pokud byste chtěli blíže poznat našeho pana děkana, doporučujeme navštívit jeho blog. Jistě se pobavíte jeho humorem:

<http://www.phil.muni.cz/~jokr/>

SENÁT

<http://www.muni.cz/phil/general/senate>

Celá univerzita a po ní každá fakulta mají vlastní akademický senát, což je důležitý řídicí orgán tvořený jak profesory tak studenty. Volby do senátu se vyhlašují relativně často a vy se jich můžete zúčastnit od prvního ročníku i jako kandidáti. Informace o dění v senátu naleznete i na nástěnce pod tiselem na dvoře fakulty.

STUDIJNÍ ODDĚLENÍ

<http://www.phil.muni.cz/wff/home/studium>

Místo slz i radosti, starostí i pomoci. Referentky studijního oddělení jsou velice ochotné, takže až vás tam záhy nějaká záležitost přivede, nemusíte se ničeho bát - leda tak dlouhé fronty :-). Značnou část komunikace se studijním oddělením už převzal IS, přesto je však třeba některé záležitosti řešit osobně. Návštěva studijního oddělení je typickým začátkem studia. Však uvidíte...



KNIHOVNA

www.phil.muni.cz/knihovna

Slavná a krásná, cenami ověřená moderní architektura na fakultním dvoře od ateliéru Kuba&Pilař ukrývá ve svých dřevěných latích značnou část potřebné literatury ke studiu. Záhy ale zjistíte, že spousta knih zde není a i těch, co jsou, se nedostává pro všechny studenty. Studentská karta ISIC, kterou na začátku studia dostanete, vám umožní bezplatně využít služby i v knihovnách ostatních fakult. Naštěstí má univerzita integrovaný knihovní systém, takže když v něm budete vyhledávat knihu, ukáže se vám, ve kterých knihovnách je k dispozici. Univerzitní katalog naleznete na:

www.aleph.muni.cz

Své vlastní knihovny mají i některé katedry na FF. V té veliké, dřevěné ústřední knihovně na fakultním dvorku pořádají na začátku semestru kurzy pro základní orientaci.

Brno před několika lety vybuodovalo novou zemskou knihovnu na Kounicově ulici. Ta je studenty hojně využívána. Roční poplatek stojí kolem stovky. Zde je její webová adresa:

www.mzk.cz

Vyplatí se přihlásit i v knihovnách vašeho rodného kraje. Jsme prostě na čtecích oborech, bez knížek se neobejdeme :-)

SPOLKY NA FAKULTĚ

Na některých katedrách fungují studentské spolky, které pro své kolegy ve studiu pořádají různé aktivity. Největším, celofakultním spolkem je Nadační fond studentů FF MU. O jeho činnosti a možnostech spolupráce se dočtete v druhé části této brožurky. Sídlí na webové adrese:

www.phil.muni.cz/nadace

Na fakultě máme i několik uměleckých souborů:

Například je to *Kočovná filosofická divadelní společnost*, která téměř každý rok představí nový divadelní kus, při kterém se pobaví nejvíce (nebo možná jenom) filosofové. Její představení bývají výborná a určitě stojí za návštěvu.

<http://www.phil.muni.cz/fil/divadlo>

KaMUFFIáž je pěvecký sbor. Nedávno jsem se zúčastnil Mozartovy zádušní mše v jejich podání a pořad nemůžu rozetřit husí kůži.

<http://www.phil.muni.cz/kamufflaz>

Při ústavu hudební vědy také působí komorní orchestr.

<http://www.koff.muni.cz/>

SLUŽBY NA FAKULTĚ

V areálu fakulty můžete využít služeb kopírovacího centra v budově B. Skriptárna a knihkupectví paní Smílkové sídlí na Veveří 26, v přízemí budovy L.

KOČKA TISÍCE JMEN

Na fakultním dvorku žijí různá zvířátka. Nejznámější z nich je kočka, které se ujali vrátní a ustlali jí u vchodu do fakulty. Jedná se o nejhlazenější kočku v širokém okolí. Fakultu navštěvují tisíce lidí a každý jí říká nějak. Zřejmě nejrozšířenějším jménem je ale Filda. Nebo že by to byl Vašek?

viz na [youtube.com](https://www.youtube.com) "Fantom vrátnice"

NÁSTĚNKY NA FF

V areálu najdete desítky nástěnek. Pro vás budou nejdůležitější nástěnky na vaší katedře. Přimo ve vestibulu fakulty visí elektronická tabule upozorňující na mimořádné přednášky a konané akce. Pod ní je mapa Brna s vyznačenými budovami MU a plánem budov FF. Když vyjdete z vestibulu na dvorek, pod tiselem na pravé straně najdete za sklem informace o dění v akademickém senátu a pozvánky na univerzitní sportovní kurzy. Po levé straně za sklem visí informace o Nadačním fondu studentů FF a pozvánky na akce, které pořádáme. A když postoupíte o krok dále, zůstanete stát u dalšího fakultního fenoménu. U nástěnky, kam studenti lepí plakáty a inzeráty tak, že jedno překrývá druhé a během několika dní se tak vytvoří několik vrstev papíru. Ještě že máme ochotného vrátného, který ty plakáty chodí ve volných chvílkách očesávat :-). Ne vždy se však dívá na data na plakátech a očesává prostě ty, které je nejvíce rozčilují neboli ty nejvíce vlající. Důležité nástěnky pak najdete i na děkanátu a studijním oddělení, kde se vystavuje například nedoručená korespondence.

POČÍTAČOVÉ STUDOVNY

Univerzita se snaží umožnit všem studentům svobodný přístup k internetu. Zřídila tedy v budově Lékařské fakulty (tam, co je Poradenské centrum MU) *Celouniverzitní počítačovou studovnu (cépéesku)*. Jde o několik sálů plných počítačů, kam vás pustí turniket po přiložení studentské karty – ISICu. Provoz studovny je nepřetržitý a mnoho z nás si tam před termíny odevzdání seminárek prosedělo několik nocí.

Menší počítačové studovny najdete i na FF. Desítky studijních míst jsou v každém patře ústřední knihovny (9–20 hodin), jedna je ve třetím patře budovy D (8–18 hodin), jiná, docela maličká v přízemí budovy A (9–16 hodin), další pak v přízemí budovy G a v přízemí budovy L. Raději ale na ty časy nespolehejte. Majitelé notebooků se mohou radovat, protože celá fakulta je prosvícena WiFi zářením :-)

UBYTOVÁNÍ

www.skm.muni.cz

Na stránkách *Správy kolejí a menz* najdete potřebné informace o procesu přidělování kolejí, cenách ubytování a jednotlivých budovách. MU je však známá omezeným počtem lůžek, takže většina studentů je odkázána na hledání privátů a podnájmů. Pro účel snadnějšího vyhledávání bydlení byly vytvořeny webové stránky www.bydleni.muni.cz

Dobře také funguje inzerce na vývěsce v ISu a na fakultních nástěnkách.

Stát studentům přispívá na bydlení (na kolejích i privatech) několika tisíci za semestr. O ubytovací stipendium se žádá prostřednictvím ISu.

STRAVOVÁNÍ

O podmínkách, možnostech a cenách stravování a aktuálních jídelničkách se rovněž dočtete na těchto stránkách. MU má po městě rozesteto několik menz a bufetů. Dá se zde dobře a relativně lacině najíst. Cena jednoho jídla se pohybuje kolem třiceti korun.

www.skm.muni.cz

Tři občerstvovací zařízení naleznete přímo na půdě FF. Tím prvním je *Domeček*. Jedná se o přízemní přístavbu k budově D, hned vedle vjezdu do dvora. V příjemném prostředí zde můžete posedět sami nebo se spolužáky, dát si k tomu něco k pití nebo na zub (Bagety, jogurty, pečivo, saláty, polévku, párek apod.).

Podobně je tomu s *Krmítkem* v přízemí budovy J (vchod z vnitrobloku).

www.krmitko.cz

V obou zařízeních hraje příjemná hudba a k dispozici jsou deskové hry. Příležitostně se zde konají výstavy, autorská čtení, či jiné kulturní akce. Třetí občerstvovna se skrývá v zadní části budovy K.

Někdo si dal tu práci a obešel všechna restaurační zařízení v okolí FF. Výsledek svého snažení vystavil na fakultním webu, takže můžete vybírat i z této nabídky.

www.phil.muni.cz/wff/home/vyveska/stravovani

Na této adrese pak najdete adresář brněnských čajoven:

<http://mozek.cz/info/cajovny-brno>

VZDĚLÁVÁNÍ

Pokud se potřebujete zdokonalit v jazycích, v Brně funguje řada jazykových škol. Jedna z nich dokonce při fakultě:

www.phil.muni.cz/wjas

Když se rozhodnete část studia strávit v zahraničí, navštivte nejprve tyto stránky:

<http://czs.muni.cz>



MĚSTO A VOLNÝ ČAS

www.brno.cz

KULTURA

Brno je městem kultury. Každý den se před vámi otevře paleta navštíveníhodných kulturních či jiných akcí. Pro snadnější orientaci v aktuálním dění existují webové kulturní rozcestníky. Nejznámějším jsou tyto:

www.kult.cz

www.bkc.cz

www.kamvbrne.cz

www.ticbrno.cz/kalendarakci.php

Na stránkách města Brna najdete seznam historických památek, muzeí, divadel a klubů. Plakáty na více či méně kulturní akce je pak polepeno Brno i naše fakulta. Stačí vybírat.

PRÁCE A BRIGÁDY

V Brně jsou poměrně dobře zavedené personální agentury, ale shánějte, kde se dá. Obesílejte podniky, obcházejte obchody, pročítejte inzerci. Přehled brigád nabízených pro studenty MU naleznete, když se proklikáte vývěskou v ISu.

VOLNOČASOVÉ ORGANIZACE

Brno je městem Skautů, Brontosaurů, Sokolů, je plné turistů, folkloristů, ekologů, feministů, filatelistů... Každý si snad přijde na své.



NFS je dobrovolnický studentský spolek. Naším cílem je sdružovat studenty FF napříč obory a vytvářet tak kulturně-společenské zázemí na naší drahé fakultě. Na jedné straně sami aktivně vytváříme příležitosti k setkávání studentů prostřednictvím námi organizovaných akcí, na straně druhé podporujeme samotné studenty v jejich vlastních projektech formou grantů, propagace, poskytnutí kontaktů i personálních zdrojů.

K akcím, které pravidelně pořádáme, patří zejména:

- *Reprezentační ples Filozofické fakulty MU*
- *Lampionový průvod u příležitosti Mezinárodního dne studentstva*
- *Hudební festivaly SemestrSTART a SemestrEND k zahájení a ukončení akademického roku*
- *Seznamovací víkendofFka pro studenty prvních ročníků*
- *Studentský klub FunFFárUM – tematicky zaměřená setkání, projekce, workshopy*
- *Informační stánek na zápisech*
- *Příležitostné besedy a přednášky pozvaných hostů*
- *Výlety do okolí Brna a jiné odpočinkové akce*

JAK JSME VZNIKLI?

Historie organizace sahá až k revolučním událostem roku 1989. Její jméno a status se v průběhu dvaceti let několikrát změnilo. Od Nadace studentů, ve které byl stanoven směr naší činnosti, přes Nadační fond studentů FF a FSS, který se po úplném oddělení fakult přejmenoval do dnešní podoby na Nadační fond studentů FF MU. V současné době máme kolem patnácti aktivních členů.

CO SE NÁM V MINULÉM ROCE PODAŘILO?

Asi největším úspěchem je omlazení a rozšíření našeho týmu. Nábory nových členů musíme dělat neustále, protože délka studia přece jen nebývá moc dlouhá a členové rychle odcházejí. Nyní je nás přes tucet a s tím už se dá něco dělat. A taky jsme udělali:

Dali jsme do pucu naši novou nadační místnost, kterou můžete najít ve tmách fakultních sklepů v budově J. Uklidili jsme, přeuspořádali nábytek, ozdobili bílé stěny a sehnali rychlovarku. A teď čajujeme a kafujeme. Scházíme se tu na práci, na svačinu i na kus řeči, míváme se a odcházíme, když nám začínají přednášky. K útulnosti má naše místnost ještě daleko, ale s tím snad ještě pohneme.

Dali jsme do kupy archiv. Jarda Špác, jeden z nás, nadačnicků, jak si mezi sebou říkáme, na fakultě studuje archivnictví. Zavřel se na pár týdnů do sklepa s krabicemi různých listin, dokumentů, plakátů, poutačů, zápisů a poukázek. Všem uopatřil protiplísňovou ochranu, rozestrkal to do šanonů a vytvořil katalogy. Za těch dvacet let už bylo co archivovat. Krabice skrývaly i různé perličky, vtípky a poklady. I díky nim poznáváme, jak málo toho o historii nadace víme. Nechcete si na to někdo napsat diplomku? :-)

Rozšířili jsme paletu našich akcí. Po letech jsme znovu pozvali fakultu na výlet po okolí Brna, uspořádali jsme drakiádu na Kraví hoře a v jarním semestru jsme odstartovali FunFFárUM, což je pásmo tematicky zaměřených večerů pro studenty všech oborů. Tyto akce měly sice kosmetické vady, ale to už se na první ročníky sluší :-)

Na víkendovém výjezdním zasedání se nám mimo jiného podařilo vytvořit v rámci poměrně početného týmu několik skupinek, které se v budoucnu budou specializovat pouze na některou z oblastí fungování organizace. Slibujeme si od toho zefektivnění naší činnosti.

A CO DÁL?

V první řadě hledáme novou organizační formu, do níž bychom přetavili svoje fungování. Motivuje nás k tomu jednak nárůst nadačnicků a rozbuzení našich aktivit na jedné straně a vnější požadavky na straně druhé. Snažíme se tedy novým způsobem vymezit naši roli na fakultě, vztahy ke studentstvu, spolkům na jednotlivých ústavech, k vedení fakulty, veřejnosti, atd. s cílem být co největším přínosem jak konkrétnímu studentovi, tak kultuře celé fakulty. Chtěli bychom rozvinout náš potenciál v oblasti informací, kontaktů, lidských zdrojů a stát se takovým komunikačním uzlem mezi lidmi a uskupeními na fakultě. Chystáme se také zpřehlednit a pravidelně prezentovat kulturní dění na fakultě, které je relativně bohaté, ale mnozí studenti o něm díky záplavě velkého množství informací nemají ani páru.

Nové sebepojetí se váže s jinou formou sebeprezentace. Proto se na podzim chystáme uvést do provozu nové webové stránky a v rozumné míře sjednotit grafickou prezentaci našich poměrně různorodých akcí a prezentaci nadace jako celku.

JAK VYPADAJÍ NAŠE AKCE?

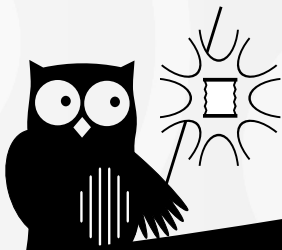
REPREZENTAČNÍ PLES FILOZOFICKÉ FAKULTY

Letos plánujeme už XIV. ročník. Místa konání se mění, v posledních letech jsme volili nově zrekonstruované kulturní centrum Semilasso, ale s rostoucím zájmem se možná budeme muset přestěhovat do většího sálu. I přesto, že jsme banda poloorganizovaných bohémů, jde o podnik hodný svého názvu. Svou uvolněnou atmosférou a vytříbeným výběrem kapel si postupně získává jméno mezi společenskými akcemi tohoto druhu.

LAMPIONOVÝ PRŮVOD

K 17. listopadu každoročně pořádáme večerní průvod (nejen) studentů se svíčkami a lampiony. Trasu vedeme podle míst v Brně, která se vážou k historickým událostem roku 1939. Po násilném uzavření vysokých škol se do budov univerzity nastěhovaly instituce okupantů. Studenty tedy často překvapí, že například Právnická fakulta sloužila jako zemské sídlo gestapa, či že Kaunicovy koleje fungovaly jako věznice s popravistěm.

V souvislosti s naší účastí ve studentském hnutí Inventura demokracie jsme ale loni a předloni udělali výjimku a zaměřili průvod na listopadové události roku 1989. Trasa tak částečně kopírovala historicky významný průvod z toho roku a vedla od naší fakulty, kde se v době revolučního dění "opevnil" stávkový výbor tvořený převážně studenty, přes centrum města až na Kraví Horu.



SemestrSTART a SemestrEND

Převážně hudební festivaly na začátku a na konci akademického roku. Své místo zde ale má i divadlo, workshopy apod. Festivaly se konají přímo na dvorečku FF v areálu na Arna Nováka. Poslední ročníky jsme ve spolupráci s Krmítkem rozšířili o další scénu v druhém areálu na Gorkého ulici a řadu afterparties v okolních spřátelených klubech. Festivaly jsou žánrově nevyhraněné, značnou část účinkující tvoří kapely nějakým způsobem spřízněné s fakultou. Pivo do kelímku a nějakou tu klobásku tradičně zajišťuje Domeček a Krmítko.

SEZNAMOVACÍ VíkendoFFka PRO PRVÁKY

Na samém začátku podzimního semestru každoročně pořádáme akci pro studenty FF z různých oborů. Většinou na skautské základně Horní Mlýn v Moravském krasu. Bývá to velice milý, odpočinkový vstup do studia. Člověk pobude v přírodě, seznámí s novými lidmi, dozví se, co ho zajímá o fakultě a studentském životě a odveze si něco zážitků. Díky VíkendoFFkám se nám také často podaří omladit náš tým.

Ta následující se bude konat v termínu 1.–3. 10. 2010. Pokud byste se chtěli zúčastnit, pište na vikendoFFka@seznam.cz a v srpnu či v září vám pošleme informační e-mail s dotazníkem.

FunFFárUM

Na jaře jsme si vyzkoušeli první studentské setkání. Povíдали jsme si o Work&Travel v USA a pojídali typické americké dobroty včetně domácích cookies :-)) Plánujeme další cestovatelské přednášky, tematické workshopy (výroba lampionů, draků, origami...), deskové hry... Scházet se budeme každý třetí týden v nadační místnosti.

VÝLETY DO OKOLÍ BRNA

Pěší návrat z jedné VíkendoFFky nás inspiroval k uspořádání jednodenního fakultního výletu do Moravského krasu. Kvůli termínu a nevyzpytatelnému počasí se ho sice zúčastnili pouze dva lidé, ale odradit se nenecháme :-))

FILOZOFICKÁ DRAKIÁDA

Ještě než přišla zima, uspořádali jsme už druhý ročník pouštění draků na Kraví hoře – jako formu relaxace pro těžce studující humanisty. Společně jsme si vyrobili létající potvory, naše kolegyně ověsily fakultu ručně vyráběnými draky s poutači, nachystaly svařák a už se jelo na kopec.



CHCETE SI ZAŽÁDAT O GRANT?

Grantová činnost je jednou z nejdůležitějších oblastí naší činnosti. Finančně podporujeme projekty studentů FF, které se zaměřují na kulturní dění na fakultě. Může jít o časopis, výstavu, setkání, besedu, koncert apod. Každý semestr rozdělujeme částku cca 15 000 Kč. Pokud byste chtěli pro své kolegy uspořádat nějakou akci, napište nám o podrobnější informace, rádi vám odpovíme.

UŽITEČNÉ S PŘÍJEMNÝM

Kromě toho, že jsme nadačními kolegy, mezi námi panují silné vztahy přátelské. Vzhledem k tomu, že v nadaci všichni pracujeme jako dobrovolníci, snažíme se alespoň spojovat užitečné s příjemným. Po nadačních schůzích zajdeme na piFFko :-), tu a tam vyrazíme do kina nebo na výlet. Tradicí už jsou předvánoční besídka pořádaná dříve v Domečku, dnes v nějaké klubovně na kolejích, a předprázdninová rozlučková sešlost v přírodě nebo u někoho doma.



JAK SE STÁT ČLEMEM NFS

Chtěli byste se aktivně zapojit do činnosti NFS?

Hledáme analytiky, vizionáře, kritiky, obyčejné lidi, managery, personalisty, nadšence, lidi s nápady, aj(e)ťáky, grafiky, lidi přes peníze...

Jedná se o dobrovolnou a nepříliš náročnou činnost při organizování našich akcí. Získat můžete:

- nové přátele
- organizační dovednosti a zkušenosti
- zářez do osobního životopisu
- možnost seberealizace
- kredity za spolkovou činnost (2 nebo 3 za semestr)
- obohacení vašeho studentského života
- možnost účastnit se volnočasových akcí nadace (pravidelná posezení u piva, výlety, setkání,...)

Od aktivních členů se očekává, že budou plnit úkoly, kterým se předtím dobrovolně přihlásili. Dále určitá iniciativa, loajalita a zodpovědnost :-)

KDE SÍDLÍME

Naše nadační místnost se skrývá v budově J, v suterénu na konci chodby za Krmítkem. Nebýváme tam pravidelně, takže nejlépe uděláte, když si s někým z nás domluvíte schůzku na pevnou hodinu, ale pozor! Pospa a Léňa chodí vždycky pozdě :-)

KONTAKT

nfsFF@phil.muni.cz

www.phil.muni.cz/nadace



Nadační fond
studentů FF MU

PLÁNOVANÉ AKCE

SemestrSTART – 22. 9. 2010
(*kulturní festival na dvorech FF*)

VíkendoFFka pro prváky 1.–3. 10. 2010
(*zážitková akce v okolí Brna*)

Lampiónový průvod – 17. 11. 2010
(*Mezinárodní den studentů*)

Filozofická drakiáda – listopad 2010

Sněhulákování ve zkouškovém – leden/únor 2011

Reprezentační ples FF – březen 2011

Filozofové jdou do přírody – duben/květen 2011
(*výlet do Moravského krasu*)

SemestrEND – květen 2011

Studentský klub FunFFárUM – celoročně
(*promítání, workshopy, dílny...*)

PODPORA STUDENTSKÝCH PROJEKTŮ
NOVÉ WEBOVÉ STRÁNKY
NÁBOR NOVÝCH ČLENŮ

nfsFF@phil.muni.cz
www.phil.muni.cz/nadace





Studentský klub Domeček
areál FF, A. Nováka 1

TEPLÝ NÁPOJ ZDARMA

Na tuto poukázku získáte v Domečku
teplý nápoj dle vlastního výběru zdarma!
(není možno kombinovat s dalšími poukázkami)

Platí 9.-30. 10. 2010



Studentský klub Domeček
areál FF, A. Nováka 1

druhý TEPLÝ NÁPOJ ZDARMA

Pozvěte kamaráda/ku do Domečku na kávu či čaj
a získáte dva nápoje za cenu jednoho!
(není možno kombinovat s dalšími poukázkami)

Platí 9.-30. 10. 2010



Nadační fond
studentů FF MU

Občerstvení Veverka
budova K, Veveří 28

MALÁ KOFOLA ZDARMA

Platí 1. 9. – 17. 12. 2010



Nadační fond
studentů FF MU

Knihkupectví Hana Smílková
budova L, Veveří 26

SLEVA 5 %

NA NÁKUP SKRIPT A KNIH VYDANÝCH V ČR

Platí 1. 9. – 17. 12. 2010

